

# Vanhusneuvoston kokous 12.2.2025

Helsinki



# Hyvinvoinnin, terveyden ja turvallisuuden edistämisen (HYTE) uudistettu johtaminen ja koordinaatio

Vanhusneuvosto 12.2.2025

Stina Högnabba, erityissuunnittelija /HYTE-koordinaatio  
Kaupunginkanslia, Strategiaosasto


Helsinki

# Esityksen sisältö

- Uudistuksen tausta ja tuoreet päätökset
- Mikä HYTE ja miksi?
- Tieto, määritelmät ja lainsäädäntö ohjaavat työtä
- HYTE:n johtamisen ja koordinaation rakenne ja tarkemmat tehtävät



# Taustaa uudistamiselle sekä tuoreet päätökset

- Kaupunginhallitus päätti [14.5.2018 § 350](#) ottaa käyttöön nykyisen hyvinvoinnin ja terveyden edistämisen johtamis- ja koordinaatorakenteen sekä palata sen organisointiin sosiaali- ja terveydenhuollon kokonaisuudistuksen jälkeen.
- Sote-uudistuksen myötä tulleet uudistukset ja tarkennukset lainsäädäntöön sekä Helsingin erillisratkaisu toi tarvetta uudistaa HYTE:n johtamis- ja koordinaatorakennetta.
- Nykyistä toimintatapaa on laajasti arvioitu kehittävän arvioinnin keinoin vuosina 2023-2024.
- **Kaupunginhallitus päätti** uudistetusta hyvinvoinnin, terveyden ja turvallisuuden edistämisen (HYTE) johtamis- ja koordinaatorakenteesta [13.1.2025 § 19](#) 
- **Kansliapäällikkö asetti** strategiset elämänkaariryhmät sekä HYTE-valmisteluryhmän päätöksellään [22.1.2025 § 14](#) . Päätöksessä on nimetty tehtävät ja jäsenet.

# Hyvinvoinnin, terveyden ja turvallisuuden edistämisen johtaminen Helsingissä

- Kuntalain 1§:n mukaan kunnan ensisijaisia tehtäviä ovat kuntalaisen hyvinvoinnin edistäminen sekä elinvoiman lisääminen.
- **Ensisijainen vastuu** hyvinvoinnin, terveyden ja turvallisuuden edistämisestä on kunta-Helsingillä (kulttuurin ja vapaa-ajan, kasvatuksen ja koulutuksen sekä kaupunkiympäristön toimialoilla ja kaupunginkanslialla). Hyvinvoinnin, terveyden ja turvallisuuden edistämistä toteutetaan aktiivisessa yhteistyössä sotepe-toimialan kanssa.
- **Jokainen toimiala ja kaupunginkanslia** osaltaan johtavat omia kuntalaisten hyvinvointia, terveyttä ja turvallisuutta edistäviä palvelujaan.
- **Lisäksi on lukuisia sellaisia kaupunkilaisten hyvinvoinnin haasteita, jotka vaativat poikkihallinnollista johtamista. HYTEN johtamisen ja toteuttamisen toimintamalli keskittyy näihin haasteisiin.**



# Mikä HYTE?

Hyvinvoinnin, terveyden ja turvallisuuden edistämisen (HYTE) **tavoitteena on hyvinvointi- ja terveyserojen kaventaminen.**

**Eri hallinnonalojen yhteistyöllä** edistetään kaupunkilaisten hyvinvointia, terveyttä ja turvallisuutta arjen ympäristöissä. Valituilla tavoite- ja tehtäväkokonaisuuksilla vaikutetaan asukkaiden elämänlaatuun, fyysiseen toimintakykyyn, psyykkiseen ja sosiaaliseen hyvinvointiin sekä arjen elinympäristöihin.

Hyvinvoinnin ja terveyden edistämisen palvelut sekä poikkihallinnollinen HYTE-työ **tukevat mahdollisuuksia** hyvinvoinnin, terveyden, osallisuuden sekä työ- ja toimintakyvyn ylläpitoon ja parantamiseen.

HYTE-työ on luonteeltaan **edistävää, ehkäisevää ja arkea tukevaa sekä kohdistuu** yksilöön, väestöön, yhteisöihin ja elinympäristöön.

# Miksi?

- Helsinkiläisten hyvinvointi ja terveys on kehittynyt monin tavoin myönteiseen suuntaan. Huolestuttavaa on kuitenkin se, että monissa hyvinvoinnin, terveyden ja turvallisuuden ilmiöissä erot väestöryhmien välillä ovat kasvaneet. Myös asuinalueiden väliset sosioekonomiset erot ovat kasvaneet.
- Tutkimus- ja tilastotiedon mukaan havaittavia muutoksia hyvinvoinnissa ovat esimerkiksi:
  - Helsinkiläisten elämänlaadun kokemus on heikentynyt.
  - Helsinkiläisten kokema yksinäisyys on yleistynyt.
  - Varsinkin aiempaa useampi nuori tai lapsi kokee mielen hyvinvoinnin haasteita.
  - Nuorten tyttöjen kokema häirintä julkisissa tiloissa on yleistynyt.
- Toimialojen asiantuntijoiden tekemät havainnot täydentävät tutkimus- ja tilastotietoa. Näissä havainnoissa on esimerkiksi esille noussut huoli ikääntyneiden elämänhallintataidoista ja fyysisestä toimintakyvystä.

*Lähde: Stadin HYTE-barometri 2023  
ja Stadin HYTE-barometri 2024*



# Tieto, määritelmät ja lainsäädäntö ohjaavat työtä



# Tehtäväkokonaisuudet rakennetaan valtuustokausittain

- Työtä johdetaan tiedolla ja HYTE-tietopohjaa kehitetään jatkuvasti.
- HYTE-työlle valitaan **valtuustokausittain painopisteet**, jotka ohjaavat sisällöllisesti työtä (esim. hyvinvointisuunnitelma ja osa järjestöavustuksista).
- Kaupunginvaltuuston hyväksymä [hyvinvointisuunnitelma](#) ohjaa ja priorisoi työtä. Sen toteutuksen onnistumisesta kertoo vuosittain julkaistava [hyvinvointikertomus/Stadin HYTE-barometri](#).
- **Seuraava hyvinvointisuunnitelma** on tulossa päätöksentekoon alkuvuodesta 2026. Valmistelua käynnistetään keväällä 2025 ja työssä tehdään yhteistyötä vanhusneuvoston sekä HUS-yhtymän kanssa.
- Vuosittain toteutetaan **HYTE-neuvotteluja** järjestöjen, HUS-yhtymän ja muiden kumppaneiden kanssa. Alkuvuodesta 2025 toteutettavat laajat HYTE-neuvottelut luovat osaltaan tietopohjaa tulevaa hyvinvointisuunnitelmaa varten.
- Lisätietoja [hyte.hel.fi](https://hyte.hel.fi).



## HYTE-neuvottelut

Vuosittain käydään neuvotteluita voimassa olevan hyvinvointisuunnitelman pohjalta olemassa olevien verkostojen kanssa. Hyödynnetään tietoa seuraavan vuoden suunnittelussa.

Valtuustokausittain eli 4 vuoden välein käydään laajempia ja kaikille sidosryhmille avoimia neuvotteluita tulevan hyvinvointisuunnitelman sisällöistä. (03/2025)



Helsingin kaupungin on neuvoteltava vähintään kerran vuodessa yhdessä HUS-yhtymän sekä kunnassa hyvinvoinnin ja terveyden edistämistyötä tekevien muiden julkisten toimijoiden, yksityisten yritysten ja yleishyödyllisten yhteisöjen kanssa hyvinvoinnin ja terveyden edistämistä koskevista tavoitteista, toimenpiteistä, yhteistyöstä ja seurannasta.

# Helsingin kaupunki on panostanut ikääntyneiden liikkumiseen vuosina -21-24



## OHJATTU JA OMAEHTOINEN LIIKUNTA

- **2023:** Liikunnan kurssitoiminnan täyttöaste 92,6 % (tavoite 90 %) ja käyntikertamäärä 145 007 (tavoite 145 000)
- **2024:** Liikunnan kurssitoiminnan täyttöaste 94 % (tavoite 92 %)
- Työväenopiston liikunta- ja tanssikurssien määrä ja %-osuus kurssitarjonnasta: 2022: 159 kpl (40,8 %) 2023: 171 kpl, (44,6 %)
- **2020-2024:** Liikunta-palvelut, työväenopisto, palvelukeskukset ja Urheiluhallit Oy:n yhteistyön rakenteet uudistettu ja projektisuunnitelma valmis.
- **2022-23:** 127 ikäihmistä koulutettu liikunnan vertaisohjaajiksi.
- **2024:** Ikääntyneiden liikuntaraati Malmilla



## KAUPUNKI-YMPÄRISTÖ

- **2021-24:** Penkkien määrä puisto- ja katualueilla on lisääntynyt 8 096:sta (01/2021) 8 686:een (10/2024).
- **2023 mennessä:** 62 km kantakaupungin tavoiteverkkoa ja baanaverkkoa on rakennettu.
- **2021-23:** Pyöräväylien tehostetun talvihoidon verkosto laajentunut 41 km:stä 95 km:iin.
- **2023:** Kävelyn suunnitteluohjeen laatiminen.



## NEUVONTA, TUKI JA PUHEEKSIOTTO

- **2021-2024:** Liikkumissopimus käytössä 78 prosentilla sairaala-, kuntoutus- ja hoivapalveluiden asiakkaista (12/2024)
- **2022-2023:** Seniori-infon palveluneuvonnassa on kehitetty liikkumiseen ja liikuntaan liittyvää palveluneuvontaa. 2023: yhteensä yli 2 000 ohjausta liikkumisen tai liikunnan pariin.
- **2022:** 11 arkiliikuttajaa työskenteli 1.7.-31.12.2022 sotessa vuonna 2022. Raportoituja tapaamisia yhteensä 1 345 joko yksin tai yhdessä toisen työntekijän kanssa.



## DIGI- JA ETÄPALVELUT

- **2020 ja 2023:** Helsingin kaupungin ja YLE:n yhteistyöllä tuotettu 80 jaksoa Jumbpahetkiä. Jaksoja ladattu Areenassa 190 000 kertaa (valtakunnallinen), TV2 3,4 milj. katselukertaa (valtakunnallinen)
- **2021-22:** Tuotettu 45 jaksoa Seniorijumppaa Helsinki-kanavalle.
- **2023:** Ikääntyneiden kulttuurin ja vapaa-ajan verkkosivut julkaistu helmikuussa 2023.
- Lisätään ikääntyneille suunnattuja etäpalvelusisältöjä +20% (KUVA). (Toteutettu 54, tavoite 66. Tilanne 09/2023).
- **2021-23:** Digitukipisteitä yli 150 ympäri kaupunkia. Uusia digitukimuotoja kehitetty, kuten kotidigituki ja Digiystävä-malli digitaitojen opettamiseksi senioreille.



## JÄRJESTÖ- JA YRITYSYHTEISTYÖ

- **2021-2023:** myönnetty avustuksia järjestöille ja yhteisöille ikäihmisten kulttuuritoiminnan (KUVA) ja liikkumisen edistämiseen (2021-2022: Sote ja 2023, KUVA).
- Liikkuminen:  
2021: 16 kpl/0,55 milj. €  
2022: 16 kpl/0,7 milj. €  
2023: 25 kpl/0,7 milj. €  
2024: 24 kpl/0,7 milj. €
- **2021:** Innovaatiohaaste yrityksille ikääntyneiden liikkumisesta.
- **2021-22:** 3 data-analyysiä ikääntyneiden liikkumisesta yhteistyössä KUVA-kanslia-Futurice Oy:n kanssa.
- **2024:** VTT:n systeemikartta ikääntyneiden liikunnasta

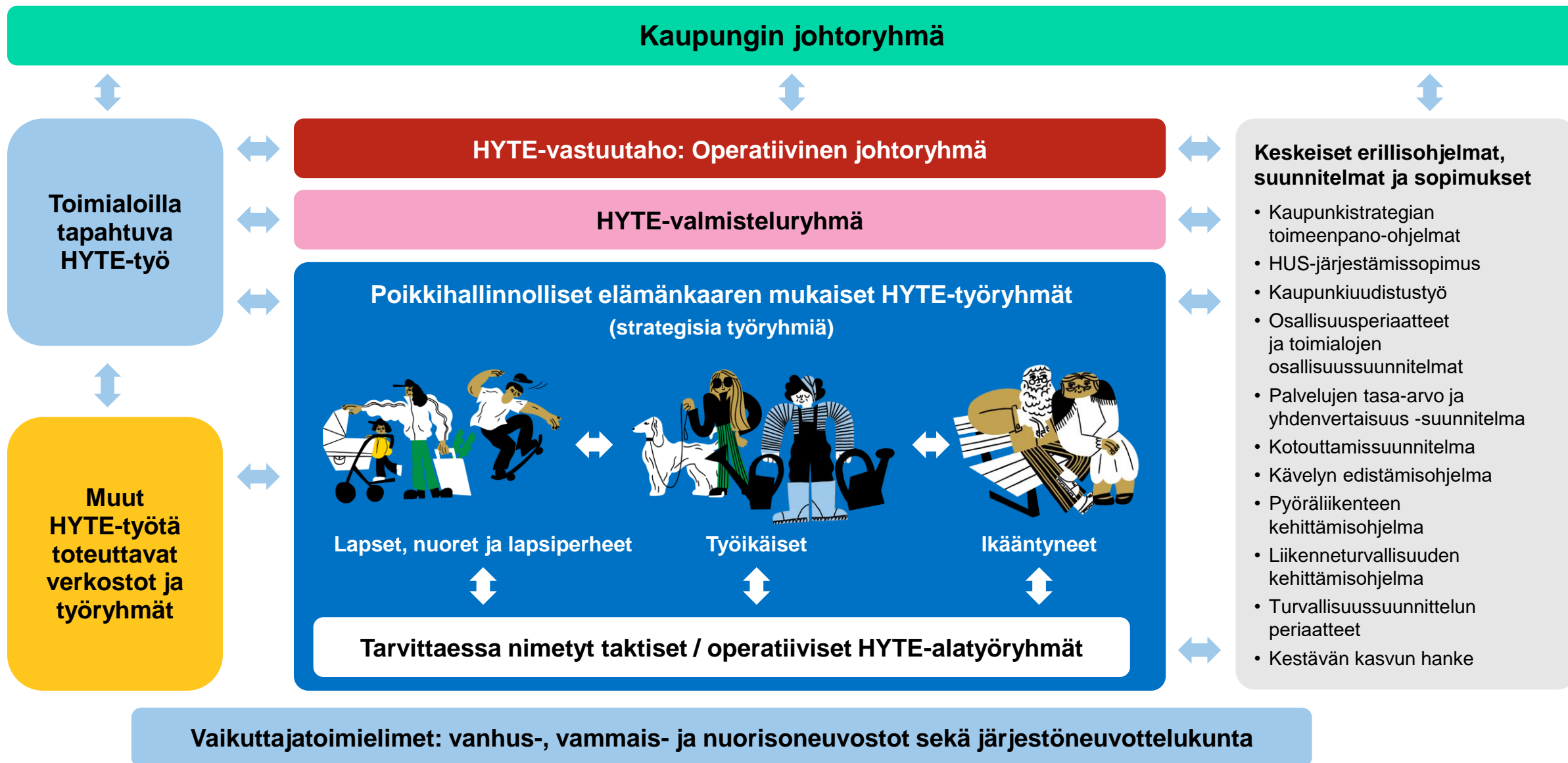


## VIESTINTÄ JA MARKKINOINTI

- **2021:** Anna arjen liikuttaa -kampanja tavoitti yli 100 000 ikääntynyttä
- **2021 ja 2022:** 400 ikäihmistä Myllypuron & Kannelmäen palvelutoreilla
- **2022 ja 2023:** Liikunnasta seuraa seuraava -kampanja 2022. Liikunta-palveluiden kävelyt 10 kirjastossa 3 krt elokuussa, yht. 826 kävelijää. Kävelyt jatkuvat vapaaehtoisvoimin.
- **2023:** Kuvan ikäihmiskampanjan yhteydessä jaettu HU:n välissä 120 000 kpl liitettä kulttuurin ja vapaa-ajan palveluista ihmisten koteihin.

# HYTEn johtamisen ja koordinaation rakenne ja tarkemmat tehtävät

# Hyvinvoinnin, terveyden ja turvallisuuden edistämisen johtamis- ja koordinaattorakenne Helsingissä



# Ehkäisevän päihdetyön johtaminen (EPT)

- **Toimielin:** Ehkäisevän päihdetyön vastaava toimielin on Kulttuuri- ja vapaa-aikalautakunta. Toimielin vastaa [ehkäisevän päihdetyön järjestämislain 5 §:ssä](#) kirjatuista ehkäisevän päihdetyön tehtävistä. 
- **Operatiivisen johtoryhmän** tehtävänä on linjata ja yhteensovittaa ehkäisevää päihdetyötä.
- **Helsingin ehkäisevän päihdetyön kaupunkiyhteisestä koordinaatiosta** vastaa Kulttuurin ja vapaa-ajan toimialan keskitetyt hyvinvoinnin edistämisen palvelut -yksikkö kaupungin aiempien päätösten mukaisesti. Yksikkö valmistelee tarvittavat asiat operatiiviselle johtoryhmälle sekä vastaavalle toimielimelle.
- **Helsingin ehkäisevän päihdetyön työryhmä** toteuttaa monialaisena yhteistyöverkoston EPT-lain tehtäviä.
- **EPT-yhteyshenkilöt:** Kulttuurin ja vapaa-ajantoimialan keskitetyt hyvinvoinnin edistämisen palvelut -yksikön päällikkö ja erityissuunnittelija.

# Eri ryhmien ydintehtävät tiivistetysti

## Operatiivinen johtoryhmä

Vastaa hyvinvoinnin, terveyden ja turvallisuuden edistämisen (HYTE) poikkihallinnollisesta johtamisesta, linjaamisesta ja seurannasta (Sote-järjestämislain 6§:n mukainen vastuutaho).

## Elämänkaaren mukaiset työryhmät

Ohjaa, seuraa ja toimeenpanee poikkihallinnollista elämänkaaren vaiheen mukaista edistävää ja ehkäisevää HYTE-työtä valtuustokausittaiset painopisteet huomioiden.

## HYTE-valmisteluryhmä

Valmistelelee poikkihallinnolliset HYTE-asiat operatiivisen johtoryhmän päätettäväksi ja linjattavaksi varmistaen eri toimialojen ja kaupunginkanslian näkökulmat.

## Elämänkaariryöryhmien taktiset / operatiiviset alatyöryhmät

Toteuttavat erikseen sovittuja tehtäviä elämänkaariryöryhmien ohjaamana.

## Muut HYTE-työtä toteuttavat verkostot ja työryhmät

Työryhmät tai verkostot edistävät erilaisia aiheisältöjä ja toteuttavat osaltaan kaupungin strategiaa ja eri toimialojen suunnitelmia. Työryhmät ja verkostot ovat sekä ikäryhmä- että ilmiökohtaisia ja niissä toteutetaan HYTE-työtä erikseen päätettyjen tehtävien ja tavoitteiden mukaisesti. Osa tehtävistä on myös lakisääteisiä.

# Operatiivisen johtoryhmän tehtävät

**Ydintehtävä:** Vastaa hyvinvoinnin, terveyden ja turvallisuuden edistämisen (HYTE) poikkihallinnollisesta johtamisesta, linjaamisesta ja seurannasta (Sote-järjestämislain 6§:n mukainen vastuutaho)

## Jatkuvat tehtävät:

- Varmistaa ja yhteensovittaa tietoon perustuen hyvinvoinnin, terveyden ja turvallisuuden edistämisen poikkihallinnollista työtä.
- Johtaa ja tukee poikkihallinnollisten elämänsäkaaren mukaisten työryhmien työtä
- Seuraa ja arvioi säännöllisesti hyvinvointityön oikeaa kohdentumista, toteutumista ja vaikuttavuutta.
- Varmistaa kunta-Helsingin ja sotepe-toimialan HYTE-yhteistyön yhdessä sidosryhmien kanssa.
- Sotepe toimii vastuutahona HUS-yhtymän kanssa tehtävässä HYTE-yhteistyössä.
- Linjaa ja yhteensovittaa lakisääteisen ehkäisevän päihdetyön toimeenpanon.
- Ohjaa hyvinvoinnin ja terveyden edistämiseen liittyvä kansallista vaikuttamis- ja edunvalvontatyötä.

## Valtuustokausittaiset tehtävät:

- Valitsee hyvinvoinnin ja terveyden edistämisen painopisteet valtuuston päätöksentekoon.
- Johtaa valtuustokausittaisen hyvinvointisuunnitelman valmistelua päätöksentekoon sekä varmistaa toimeenpanon.
- Hyväksyy osaltaan laajan hyvinvointikertomuksen (Stadin HYTE-barometri)

## Vuosittaiset tehtävät:

- Valitsee poikkihallinnollisten hyvinvoinnin, terveyden ja arjen turvallisuuden edistämisen vuosittaiset tavoitekokonaisuudet talousarviovalmisteluun ja seuraa niiden toteutumista.
- Varmistaa hyvinvointisuunnitelman tavoite- ja toimenpidekokonaisuuksien sisällyttämisen toimialojen ja kaupunginkanslian talousarvioihin sekä toimintasuunnitelmiin.
- Hyväksyy osaltaan vuosittaisen hyvinvointikertomuksen (Stadin HYTE-barometri).
- Päättää neuvotteluelvoitteen toimeenpanosta sekä tulosten hyödyntämisestä vuosittain.



# Elämänkaaren mukaisten HYTE-työryhmien tehtävät

**Ydintehtävä:** Ohjaa, seuraa ja toimeenpanee poikkihallinnollista elämänkaaren vaiheen mukaista edistävää ja ehkäisevää HYTE-työtä valtuustokausittaiset painopisteet huomioiden. Vastaavat samoilla tehtäväkokonaisuuksilla yhdenvertaisesti kaikkien väestöryhmien hyvinvointihaasteisiin.

- Huomioi työssään erilaiset kansalliset suositukset ja ohjelmat sekä työtä ohjaavan lainsäädännön.
- Tiedolla johtaminen ja tiedon hyödyntäminen: käsittelee säännöllisesti tilasto-, tutkimus- ja muuta tietoa ikäryhmän hyvinvoinnista, terveydestä ja turvallisuudesta ja laatii tarvittaessa ehdotuksia tarvittaviin toimenpiteisiin havaittuihin haasteisiin liittyen.
- Edistää vaikuttavaksi todettujen HYTE-toimintamallien käyttöönottoa ja toimeenpanoa.
- Edistää osaltaan järjestöyhteistyötä
- Valmistele valtuustokausittain hyvinvointisuunnitelman elämänkaaren mukaiset tavoitteet, toimenpiteet ja mittarit yhteistyössä HYTE-valmistelun sekä muiden kumppaneiden, vaikuttajatoimielinten sekä kuntalaisten kanssa. Valmisteluun ja toteuttamiseen laaditaan erillinen ohjeistus vuoden 2025 alkupuolella.
- Varmistaa ja tukee hyvinvointisuunnitelman vuosittaista toimeenpanoa ja seuraa etenemistä osana vuosittaista talouden ja toiminnan suunnittelua. Osallistuu vuosittain sekä valtuustokausittain hyvinvointikertomuksen (Stadin HYTE-barometri) laadintaan.
- Osallistuu vuosittaisiin HYTE-neuvotteluihin.
- Lasten, nuorten ja lapsiperheiden ryhmän kohderyhmänä on 0–18 -vuotiaat sekä heidän vanhemmat. Ryhmä tekee tiivistä yhteistyötä työikäisten ryhmän kanssa aikuistuvien nuorten osalta. Lisäksi työryhmä huolehtii Lapsiystävällinen Kunta -työn ohjaustehtävistä.
- Ikääntyneiden työryhmä tekee yhteistyötä vanhusneuvoston kanssa hyvinvointisuunnitelman valmistelussa.
- Voivat tarvittaessa perustaa alatyöryhmiä operatiivisten tehtävien valmisteluun. Seuraa näiden työtä aktiivisesti sekä vastaa työryhmissä valmisteltujen asioiden toimeenpanosta.



# HYTE-valmisteluryhmän tehtävät

**Ydintehtävä:** Valmistele poikkihallinnolliset HYTE-asiat operatiiviselle johtoryhmälle linjattavaksi ja päätettäväksi varmistaen eri toimialojen ja kaupunginkanslian näkökulmat.

- Hyvinvoinnin ja terveyden edistämisen sisällöllinen asiantuntemus, tutkimustiedon hallinta ja hyödyntäminen.
- Tuottaa Helsingin HYTE-kokonaisuuden kokonaisnäkymää tuoden toimialojen näkökulmia yhteiseen valmisteluun
- Edistää kunta-Helsingin ja Sotepe-toimialan yhteistä HYTE-työtä.
- Turvaa tiedonkulkua toimialoille ja tukee toimialajohtoa päätösten toimeenpanossa toimialoilla.
- Varmistaa henkilöstön koulutuksia ja tilaisuuksia HYTE:en liittyen yhteistyössä Kuvan KHEPY-yksikön kanssa.
- Tukee tietopohjan hyödyntämistä ja vaikuttavuuden toteutumista.
- Hyvinvointisuunnitelman ja -kertomuksen prosessin valmistelu sekä kehittäminen ja kokoaminen.
- Valmistele vuosittain HYTE-neuvotteluiden toimeenpanon yhteistyössä Kuvan kanssa.
- Viestintäasioiden valmistelu yhteistyössä kanslian vastuuviestijän kanssa.
- Kansallinen ja kansainvälinen yhteistyö sovituilta osin.
- Pysyvät jäsenet: Kanslian erityissuunnittelija / HYTE-koordinaattori, HYTE-asiantuntijat toimialoilta, kaupunkitiedon erikoistutkija.

# HYTE-työtä toteutetaan poikkihallinnollisissa työryhmissä ja verkostoissa, joiden tehtäviä tarkastellaan valtuustokausittain

## Ydintehtävä:

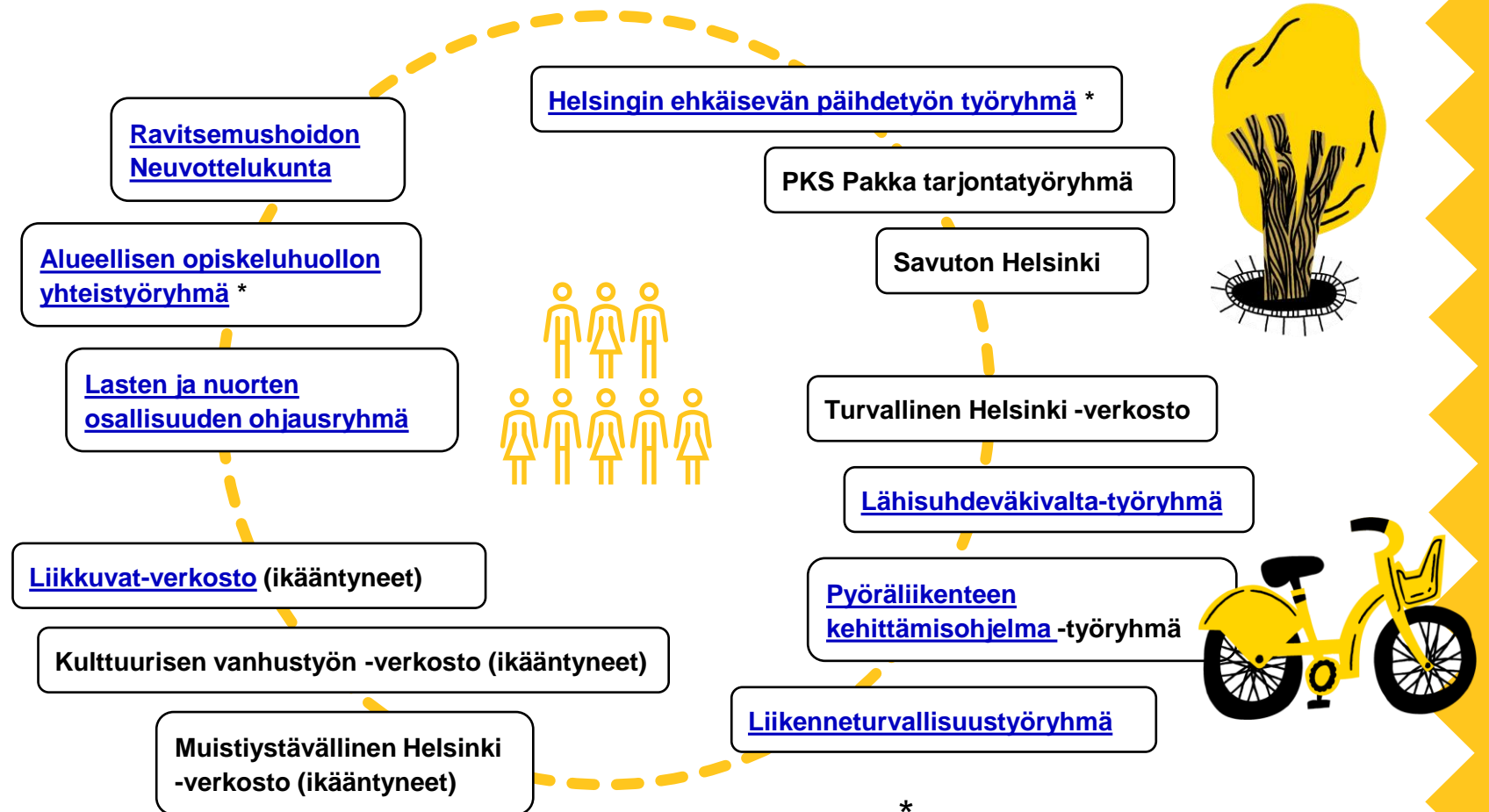
Työryhmät tai verkostot edistävät erilaisia aiheisältöjä ja toteuttavat osaltaan kaupungin strategiaa ja eri toimialojen suunnitelmia. Työryhmät ja verkostot ovat pääosin ilmiökohtaisia ja niissä toteutetaan HYTE-työtä erikseen päätettyjen tehtävien ja tavoitteiden mukaisesti. Osa tehtävistä on myös lakisääteisiä.



Helsinki

## Muut HYTE-työtä toteuttavat työryhmät ja verkostot

Ohjaus ja johtaminen erikseen sovitulla tavalla linjajohdossa tai muulla johdon foorumilla



\* lakisääteinen työryhmä tai / ja tehtävät

# YHTEENVETO TYÖRYHMISTÄ: HYTE-työtä toteutetaan poikkihallinnollisissa työryhmissä ja verkostoissa, joita tarkastellaan valtuustokausittain

Kaupungin johtoryhmä, operatiivinen johtoryhmä, toimialojen / kanslian johtoryhmät

## Elämänkaaren mukaiset HYTE-työryhmät

Ohjaus ja johtaminen:  
operatiivinen johtoryhmä

### Lasten, nuorten ja lapsiperheiden HYTE-työryhmä

- Alueellisten työryhmien tukiryhmä (ohjaa 4 alueellista LANUa)
- Kouluterveyskysely -työryhmä
- LYK-työn kehittäjäryhmät

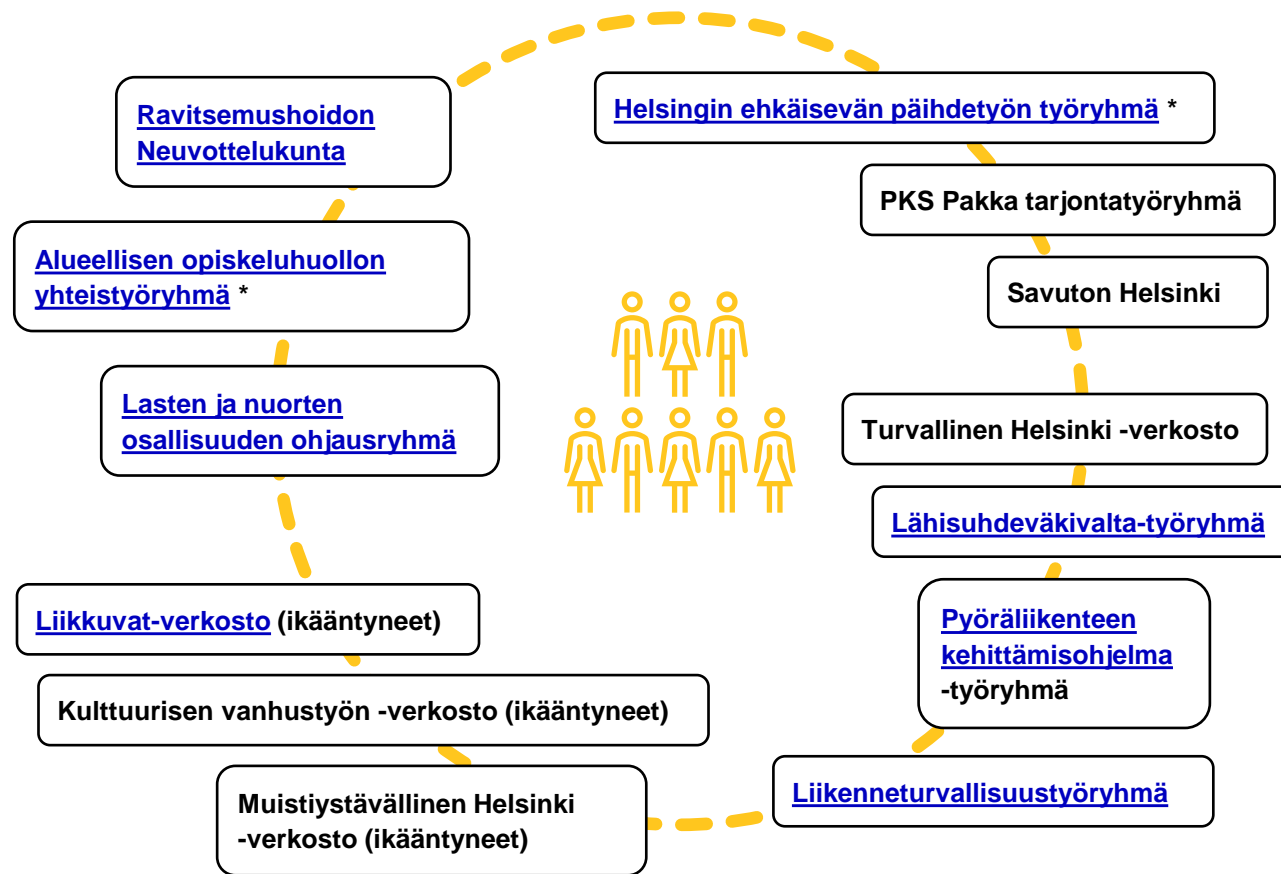
### Työikäisten HYTE-työryhmä

- Nuorten ohjaus- ja palveluverkosto tai vastaava \*

### Ikääntyneiden HYTE-työryhmä

## Muut HYTE-työtä toteuttavat työryhmät ja verkostot

Ohjaus ja johtaminen erikseen sovitulla tavalla linjajohdossa tai muulla johdon foorumilla



\* lakisääteinen työryhmä tai / ja tehtävät

## Muut kaupungin keskeiset yhteistyöryhmät ja vaikuttajaelimet

- Kaupungissa toimivat muut työryhmät, ohjausryhmät ja verkostot
- Ohjelmaryhmät, esim. segregaaation ehkäisyn ohjelmaryhmä
- HUS-järjestämissopimuksen HYTE-ryhmä (Uusimaa)
- Kestävän kasvun -hankkeen työryhmä
- Kestävän kehityksen yhteistyöryhmä
- Osallisuuden ohry
- Järjestötoiminnan ohry

- [Nuorisoneuvosto](#)
- [Vanhusneuvosto](#)
- [Vammaisneuvosto](#)
- [Järjestöneuvottelukunta](#)

# Kaupunginkanslian strategiaosasto vastaa HYTE-koordinaatiosta

- Kaupunginkanslian strategiaosaston kaupunkistrategiayksikkö vastaa kaupungin hyvinvoinnin ja terveyden edistämisen kehittämisestä ja koordinoimisesta.
- Lisäksi strategiaosaston yksikkönä toimii kaupunkitietopalvelut, joka on oleellinen tuki HYTE-työlle.
- HYTE-koordinaation sijoittuminen kaupunginkansliaan helpottaa kaupunkiyhteistä suunnittelua ja yhteistyötä. Kansliassa sijaitsee myös muita merkittäviä yhteistyötahoja, mm. järjestö-, osallisuus- ja yhdenvertaisuustyö.
- HYTE-koordinaation sijainti keskushallinnossa on kansallisessa tarkastelussa suurten kaupunkien mallin mukainen.
- Kuva-toimialalle on siirretty joitakin kaupunkitasoisia HYTE-tehtäviä kuten ehkäisevän päihdetyön koordinointi, HYTE-neuvottelujen toteutus, HYTE-työtä toteuttavien työryhmien tuki, lähisuhdeväkivaltatyö sekä koti- ja vapaa-ajan tapaturmien työ.

# YHTEENVETO: Keskeiset uudistukset HYTE:n johtamiseen, koordinointiin ja toimintatapoihin 1/2

- **Ensisijainen vastuu** hyvinvoinnin, terveyden ja turvallisuuden edistämisestä on kunta-Helsingillä. Hyvinvoinnin, terveyden ja turvallisuuden edistämistä toteutetaan aktiivisessa yhteistyössä sotepe-toimialan kanssa.
- **HYTE-vastuutaho on** operatiivinen johtoryhmä. Vuosina 2018-2024 toiminut HYTE-ohjausryhmä on lakkautettu.
- **Ehkäisevän päihdetyön vastaava toimielin** on Kulttuuri- ja vapaa-aikalautakunta.
- **Johtamiseen liittyvät tehtävät** rajataan sote-järjestämislain 6§ mukaisiin poikkihallinnollisten HYTE-tehtävien johtamiseen huomioiden Helsingin erillISRatkaisun.
- Sotepe-toimiala on Helsingin kaupungin **päävastuullinen toimija** HUS-yhtymän kanssa tehtävässä HYTE-yhteistyössä sekä koordinoi HUS-yhtymän kanssa käytäviä HYTE-neuvotteluja.
- Sote-uudistuksen myötä Helsingin kaupungille maksetaan **valtionosuuksia (HYTE-kerroin)**, jonka suuruuteen voimme vaikuttaa työmme tuloksellisuudella.

# YHTEENVETO: Keskeiset uudistukset HYTE:n johtamiseen, koordinointiin ja toimintatapoihin 2/2

- Perustetaan **kolme elämänkaaren mukaista työryhmää**: lasten, nuorten ja lapsiperheiden HYTE-ryhmä, työikäisten HYTE-ryhmä ja ikääntyneiden HYTE-ryhmä.
- **Kaupunginkanslia vastaa** HYTE-koordinaatiosta ja HYTE-valmistelusta yhteistyössä toimialojen kanssa.
- **Kuva-toimiala avustaa** erikseen sovittujen tehtävien koordinaatiossa ja toteutuksessa, kuten HYTE-neuvottelujen toteutus, ehkäisevän päihdetyön kaupunkitasoinen koordinaatio, työryhmien/verkostojen tuki, koti- ja vapaa-ajan tapaturmien ehkäisytyö, lähisuhdeväkivaltatyö sekä Lapsiystävällisen Kunta-työn vastuukoordinaatio.
- Muita **HYTE-työryhmiä/verkostoja** on arvioitu ja rakennetta on jonkun verran kevennetty.
- **Hyvinvointisuunnitelma ja -kertomus** on valmisteltava yhteistyössä HUS yhtymän kanssa.
- Kokonaisuudistuksen toimeenpanoa varten **on rakenteilla erillinen toimeenpanosuunnitelma.**

**Tilannekatsaus palveluverkon suunnittelusta**

# **Visio tulevista keskuksista ja terveysasemapalvelun sijoittumisesta tulevaisuuden palveluverkossa**

**Vanhusneuvoston kokous 12.2.2025**

**Lars Rosengren  
Projektipäällikkö, Terveys- ja hyvinvointikeskukset**

# KOHTI PALVELUVERKKOJA 2035

**THK=terveys- ja hyvinvointikeskus, PK= perhekeskus, SK= seniorikeskus**

## Jo valmistuneet keskuksat

### Terveys ja hyvinvointikeskuksat (THK)

- Kalasatama

### Perhekeskuksat (PK)

- Itäkatu, Kallio, Kamppi (+ Ruoholahti)

### Samassa rakennuksessa (PK ja THK)

- Vuosaari

### Seniorikeskuksat (SK)

- Kinapori, Kontula, Kustaankartano, Myllypuro, Riistavuori, Roihuvuori, Syystie, Töölö

## Tulevat keskuksat tämän hetken suunnitelman mukaan

### Terveys ja hyvinvointikeskuksat (THK)

- Myllypuro (*laajennus arvioitu valm. 2027*), Kamppi (*arvioitu valm.2027*)

### Samassa rakennuksessa (PK ja THK)

- Haaga (*arvioitu valm. 2030*), Malmi (*arvioitu valm. 2030*), Oulunkylä (*arvioitu valm.2032*)

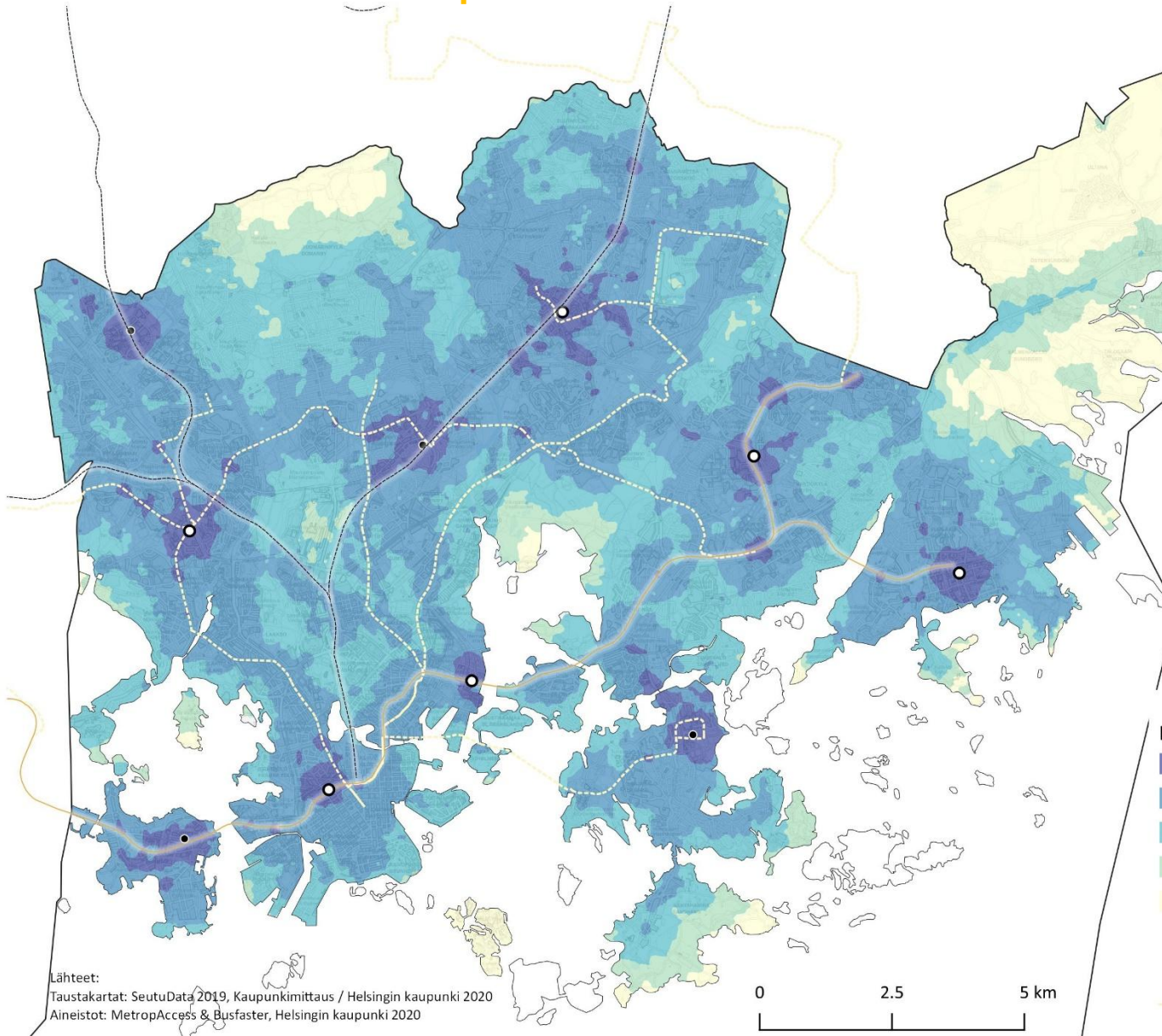
### Seniorikeskuksat (SK)

- Koskela (*arvioitu valm. 2027*), Etelä/Keskusta (*arvioitu valm. (2028)*), Kannelmäki(*arvioitu valm. 2028*), Vuosaari (*arvioitu valm. 2029*), Pohjois-Haaga (*arvioitu valm. 2029*) , Laajasalo (*arvioitu valm.2032*), Malmi (*arvioitu valm. 2030-luvulla*)

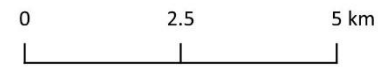
Lisäksi on tulossa eri kokoisia lähipalvelupisteitä Lauttasaareen, Malminkartanoon, Laajasaloon, Jakomäkeen ja Kontulaan



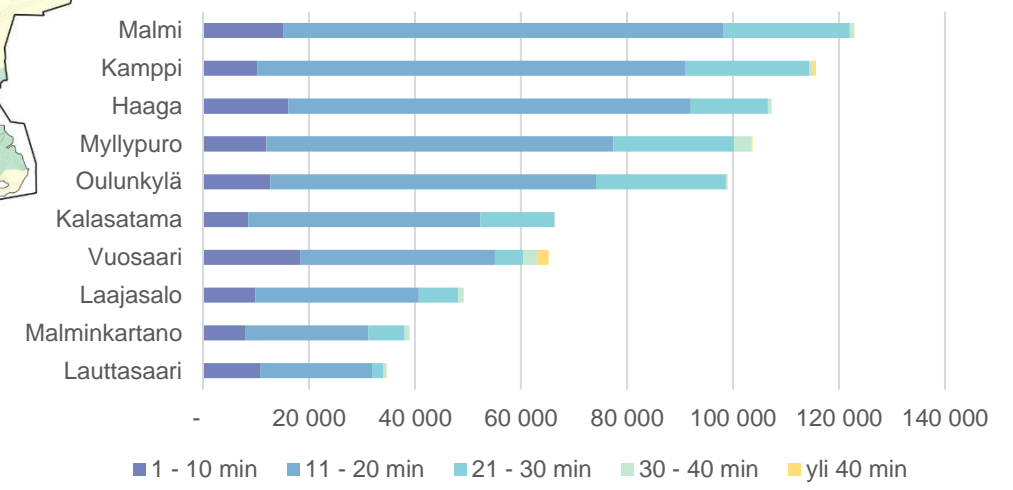
# Uudet keskuksat sijoittuvat joukkoliikenteen solmukohtaan



Lähteet:  
 Taustakartat: SeutuData 2019, Kaupunkimittaus / Helsingin kaupunki 2020  
 Aineistot: MetropAccess & Busfaster, Helsingin kaupunki 2020



THK 2035 – tarkastelu 2  
 Väestökertymä lähimmän toimipisteen mukaan



# Terveys- ja hyvinvointikeskuksen palveluja

- Terveysasemapalveluja
- Psykiatria- ja päihdepalveluja
- Nuorten ja aikuisten sosiaalipalveluja
- Aikuisten kuntoutuspalveluja (fysio- ja toimintaterapia)
- Suun terveydenhuollon palveluja
- Ikääntyneiden palveluohjausta
- Vammaisten sosiaalityö
- Tukipalveluja (esim. laboratorion palveluja)



# Valmiit Terveys- ja hyvinvointikeskukset

**Kalasadaman Terveys- ja hyvinvointikeskus**, valmistui 2018.

- Kalasadaman terveysasemapalvelu-kokonaisuus muodostettiin aikoinaan Herttoniemen, Vallilan ja Kallion terveysasemapalveluista.
- Sisältää HUS laboratoriapalvelut
- Laajasalossa lähipalvelupiste sisältäen terveysasemapalvelun. Tukeutuu Kalasadaman terveys- ja hyvinvointikeskukseen

**Vuosaaren Perhekeskus ja terveys ja hyvinvointikeskus**, valmistui 2018-2019.

- Sisältää Vuosaaren terveysasemapalvelut
- Sisältää HUS laboratoriapalvelut

# Kampin Terveys- ja hyvinvointikeskus

- Valmistuu loppusyksystä 2027 ja käyttöönotto alkuvuodesta 2028.
- Keskukseen siirtyy terveysasemapalvelut Kivelästä ja Viiskulmasta, (mahdollisesti myös Ruoholahden toimipisteestä?).
- HUS-Laboratoriopalvelut viereistä Autotalosta, HUS-kuvantamispalvelut Eliel-aukion pisteestä
- Lauttasaareen jää lähipalvelupiste suppeammalla palveluvalikoimalla (sisältää terveysasemapalvelut)

# Myllypuron Terveys- ja hyvinvointikeskus

- Laajennus valmistuu loppusyksystä 2027 ja käyttöönotto alkuvuodesta 2028
- Keskukseen siirtyy terveysasemapalvelut Kivikosta ja Kontulasta
- Sisältää sekä HUS laboratorio- että kuvantamispalvelut
- Kontulaan perustetaan lähipalvelupiste joka antaa neuvontaa ja ohjausta. Vastaanotto toiminta siirtyy Myllypuroon

# Haagan Perhekeskus ja Terveys- ja hyvinvointikeskus

- Valmistumisajankohta vielä epävarma. Alustavasti vuonna 2030
- Lisäselvityksiä menossa ja Haagan keskushanke ei ole vielä käynyt läpi päätöksenteon prosessin
- Haagan keskukseen on suunniteltu siirtyvän terveysasemapalvelut Haagasta, Pitäjänmäestä, Munkkiniemestä ja Kannelmäestä.
- Tulee sisältämään HUS laboratorio- että kuvantamispalvelut
- Malminkartanoon on suunniteltu lähipalvelupiste suppeammalla palveluvalikoimalla (sisältäen terveysasemapalvelut)



# Malmin Perhekeskus ja Terveys- ja hyvinvointikeskus

- Valmistumisajankohta vielä epävarma. Alustavasti vuonna 2030
- Lisäselvityksiä menossa ja Malmin keskushanke ei ole vielä käynyt läpi päätöksenteon prosessin
- Malmin keskukseen on suunniteltu siirtyvän terveysasemapalvelut Malmilta, Pihlajanmäeltä, Suutarilasta ja Puistolasta.
- Tulee sisältämään ainakin HUS laboratoriapalvelut
- Jakomäkeen on suunniteltu lähipalvelupiste suppeammalla palveluvalikoimalla (sisältäen terveysasemapalvelut)

# Oulunkylän Perhekeskus ja Terveys- ja hyvinvointikeskus

- Valmistumisajankohta vielä epävarma. Alustavasti vuonna 2032-33
- Lisäselvityksiä menossa ja Oulunkylän keskushanke ei ole vielä käynyt läpi päätöksenteon prosessin. Myös kytköksissä Malmin keskushankkeen etenemiseen.
- Oulunkylän keskukseen on suunniteltu siirtyvän terveysasemapalvelut Maunulasta, Paloheinästä ja Oulunkylästä.
- Tulee sisältämään HUS laboratorio- että kuvantamispalvelut